



2.A.1_1 Kwantitatieve energiestromen



Inhoudsopgave

Inhoudsopgave	2
1 Inleiding bedrijf en activiteiten	3
2 Bedrijfsstructuur	4
3 Verantwoording	5
4 Bepaling organisatorische en operationele grenzen.	6
5 Energiestromen en scope indeling	7



1 Inleiding bedrijf en activiteiten

In de jaren '60 is S.A.M. Schagen BV opgericht door de heer S. Schagen. Sindsdien is nu de 2^e generatie actief als directeur.

Op het bedrijf zijn 11 mensen in vaste dienst. Dit kan afwisselen.

Als leerbedrijf is S.A.M. Schagen BV ook belangrijk voor de scholing van de jeugd.

Het bedrijf verricht de volgende werkzaamheden:

Agrarisch loonwerk:

- Graslandvernieuwing en oogstwerkzaamheden

Grond – weg - en waterbouwwerk:

- verhuur van rupskranen, minikranen, mobiele kranen
- grondwerk
- aannemen van kleine GWW projecten
- onderhoud wegbermen
- onderhoud van sloten en watergangen
- opruimen en kappen van bomen en struiken
- verkleinen van snoeiafval
- gladheidsbestrijding

Cultuurtechnische werken:

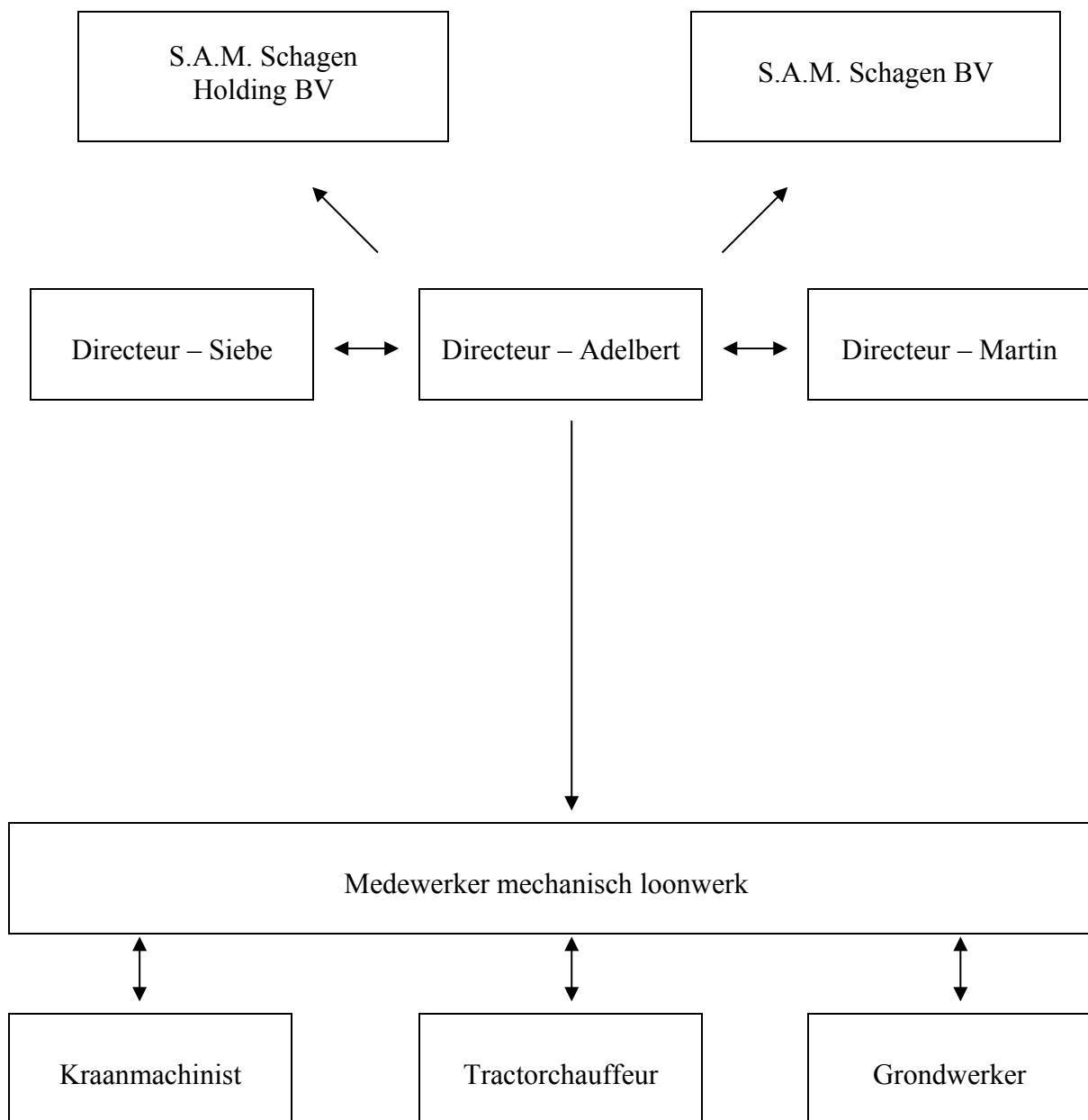
- diverse werkzaamheden met compact tractoren

2 Bedrijfsstructuur

S.A.M. Schagen BV is een middelgroot loonbedrijf met circa 11 vaste werknemers. Hierdoor is de bedrijfsstructuur simpel hiërarchisch opgebouwd. Bestaande uit de directie en uitvoerende medewerkers mechanisch loonwerk.

De directie bestaat uit de directeur, uitvoerder / werkvoorbereider en administratie. Uitvoerende medewerkers zijn kraanmachinisten, tractorchauffeurs en grondwerkers.

Zo ontstaat de volgende organogram:





3 Verantwoording

Al sinds jaar en dag volgt S.A.M. Schagen BV een VGM beleid volgens haar eigen opgestelde regels.

Dit is conform de normen van VCA*, Flora en Fauna wetgeving, niveau 1.

De voor u liggende CO₂ emissie inventarisatie geeft een inventarisatie en kwantiteit van de energiestromen van S.A.M. Schagen BV voor het jaar 2012.

Het jaar 2012 is tevens referentiejaar voor deze CO₂ ladder.

S.A.M. Schagen BV heeft als doel om eind 2013 op te gaan voor certificering voor de CO₂ Prestatieladder niveau 3.

4 Bepaling organisatorische en operationele grenzen.

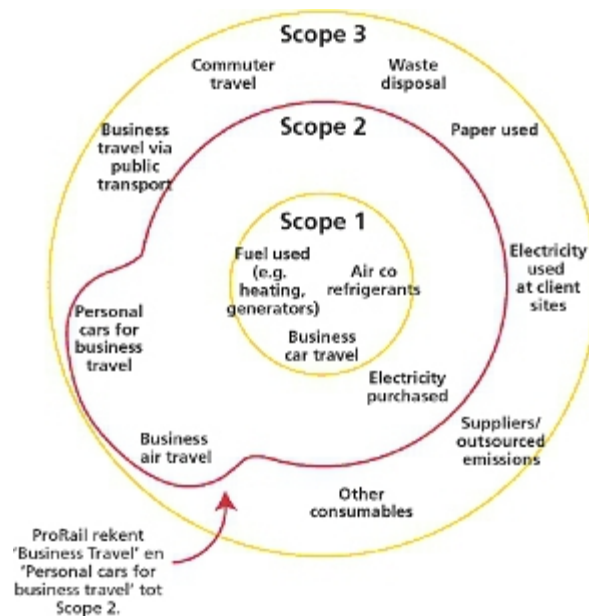
Organisatorische grens:

Aangezien S.A.M. Schagen Holding BV 100 % aandeelhouder is van S.A.M. Schagen BV wordt de organisatorische grens voor de CO₂ prestatieladder beperkt tot de gehele organisatie vanaf S.A.M. Schagen Holding BV. Daaronder vallen: S.A.M. Schagen Holding BV en S.A.M. Schagen BV

Operationele grens:

Om de scope af te bakenen is gebruik gemaakt van de scope indeling van het GHG – protocol. De scope van deze CO₂ emissie inventarisatie omvat scope 1 en 2 volgens de CO₂ prestatieladder.

Zie onderstaande model:



5 Kwantiteit energiestromen

Aan de hand van paragraaf 1.A.2 verkregen inzicht in de hoeveelheden energiestromen is de volgende tabel gemaakt.

Voor specificatie energie stromen zie document 3.A.1_1.

Voor S.A.M. Schagen B.V. Betekent dit 40.80 ton CO₂ per medewerker. Uitgaande van 11 medewerkers in basisjaar 2012.

In de onderstaande twee taartdiagrammen is de verdeling weergegeven van de energiestromen in zowel ton CO₂ als in percentages.

